

Jak rozpoznat pravou kožešinu od umělé, aneb rádce do kapsy

V poslední době se vyskytlo několik případů nesprávného označení materiálu, ze kterého jsou vyráběny oděvy. Také proto je pro spotřebitele i obchodníky nezbytné, aby sami kontrolovali, zda výrobky (jedná se hlavně o tzv. trimy/lemy bund apod.), které kupují či se kterými obchodují, neobsahovali pravé kožešiny. Ty ve většině případů pochází z čínského trhu, kde neplatí žádné zákony na ochranu zvířat a kde velmi často dochází ke stahování kůže ze zvířat při jejich plném vědomí.

Nabízíme vám tři jednoduché testy, jak rozpoznat, zda se jedná o pravou či umělou kožešinu. Pokud však o pravosti a původu kožešiny pochybujete, doporučujeme oblečení nekupovat. Doporučujeme také nespolehat se na jiné způsoby rozpoznání pravé a umělé kožešiny (například na základě její barvy, měkkosti, délky), které nejsou uvedeny v této příručce. Cílem vydání tohoto rádce v žádném případě není nahradit profesionální testování odborníky. Více informací v angličtině naleznete na www.humansociety.org/furfree. Máte-li nějaké dotazy, kontaktujte prosím Svobodu zvířat na info@svobodazvirat.cz.

1. Zkontrolujte podklad kožešiny (popř. umělé tkaniny). Rozhrňte kožešinu (umělou tkaninu) a podívejte se na materiál, který tvoří její podklad. Pokud podkladový materiál není viditelný nebo jasný (a pokud již oblečení vlastníte), rozstříhněte šev (pokud je to nutné) a podívejte se na druhou, „nechlupatou“, stranu podkladu. Ujistěte se, že jste odstranili všechny vrstvy podšívky.



Kožešina ze zvířete: nejspolehlivějším znakem při rozpoznávání pravé kožešiny je kůže (obvykle bílá nebo žlutohnědá, ale může mít i stejnou barvu jako kožešina, pokud byla barvena).

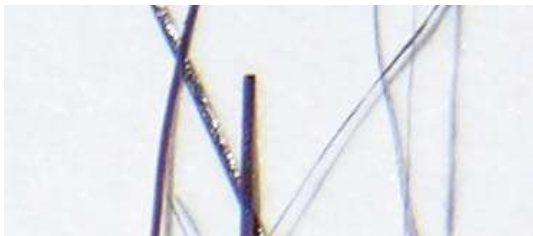


Umělá kožešina: nejspolehlivějším znakem při rozpoznávání umělé kožešiny je látka/vlákna, na kterou jsou přichyceny „chlupy“.

2. Zkontrolujte špičatost konců chlupů. Pravá i umělá kožešina se vyskytuje v mnoha barvách i délkách. Nicméně pokud nebyla zvířecí kožešina sestříhána či jinak opracována tak, aby měla stejnou délku chlupů, pokuste se zkontrolovat špičky nejdelších chlupů a uvidíte, zda mají na konci jemnou špičku – jako například kočičí fousky nebo jehla na šití. Pomoci vám může dobré osvětlení či lupa. Snadnější je také kontrolovat chlupy nad bílým povrchem.



Kožešina ze zvířete: zvířecí chlupy, obzvláště pesíky (na obrázku), mají špičaté zakončení. POZN.: Tento test může vést k mylnému rozpoznání umělé kožešiny, pokud byly chlupy nějak upraveny/sestříhány.



Umělá kožešina: na tomto obrázku vidíte přímý řez na konci „chlupu“ umělé kožešiny. POZN.: Ostré špičky na konci chlupů ještě nebyly na umělé kožešině zaznamenány, ovšem je možné, že k procesu zešpičatění konců chlupů umělých kožešin někdy dojde nebo již dochází.

3. Test hořením (pouze v případě, že oděv vlastníte). Když se pálí zvířecí chlupy, zapáchají podobně, jako když se pálí lidské vlasy. Umělá kožešina z akrylové pryskyřice či polyesteru (dvě nejpoužívanější umělé textilní hmoty) takto nezapáchá. Opatrně vyjměte několik chlupů, přidržte pinzetou nad nehořlavým povrchem a zapalte. Ujistěte se, že chlupy pálíte v dostatečné vzdálenosti od původního oblečení a čehokoli hořlavého. Test nikdy neprovádějte na chlupech, které jsou stále součástí oděvu! Tento test smějí provádět pouze dospělí!